

CE-I AL MEU E AL MEU...



I. VOCABULAR

a cânta
a interpreta
a privi

adresă	pian
cântec	picior
gând	răspuns
ginere	succes
interpret	văr
mână	verișoară
melodie	verișor
noră	viață

al cui?
a cui?
ai cui?
ale cui?
amândoi
amândouă
ambii
ambele
cumva
deoparte
undeva

II. GRAMATICĂ

Pronumele posesive
Gradele de comparație ale adjectivului

III. INTENȚII COMUNICATIVE

Cum spunem că o acțiune se desfășoară în timpul altei acțiuni

IV. TEXT-SINTEZĂ

I. VOCABULAR

Încercăm

1. Examinați imaginea de la începutul lecției și completați.

- | | |
|---------------------------|---|
| ■ Cine cântă la pian? | La pian cântă..... |
| ■ Ce interpretează? |interpretează o melodie cunoscută. |
| ■ Cum este interpretul? | Interpretul este..... |
| ■ Cine ascultă melodia? | |

2. Completați.

- | | |
|--|--------------------|
| ■ Eu adresez o întrebare colegului meu. | Tu adresezi..... |
| ■ Tu comunică o noutate prietenilor lui. | El comunică..... |
| ■ El arată o carte mamei. | Ea arată |
| ■ Ea privește un tablou. | Noi privim..... |
| ■ Noi povestim un text. | Voi povestiți..... |
| ■ Voi împrumutați o idee. | Ei împrumută..... |
| ■ Ei cântă la pian. | Ele cântă..... |

3. Analizați și completați.

- | | |
|----------------------------------|------------------------------|
| ■ Ambii băieți sunt mari. | Ambele fete sunt |
| ■ Ambii părinți sunt tineri. | Ambele bunici sunt |
| ■ Ambii frați pot cânta la pian. | Ambele surori pot |
| ■ Amândoi vin în vizită. | Amândouă vin să asculte..... |
| ■ Amândoi frații vin azi. | Amândouă fetele vin..... |
| ■ Amândoi copiii cântă bine. | Amândouă prietenele văd.... |

ambii + substantiv
ambele + nearticulat

amândoi + subst. pl. cu
amândouă + art. hot.

4. Alcătuiți după model.

Ambii frați ► **amândoi frații**
Ambele surori ► **amândouă surorile**

bunic	nepot	copil	verișoară	prieten	interpretă
jurist	medic	economist	nepoată	șofer	noră
cursant	fecior	membru	profesoară	bărbat	mătușă

5. Îmbinați cuvintele:

Model: **tată** ► **mamă**

bunic, unchi, soție, verișor, fecior, ginere, soț, fiică, noră, verișoară, bunică, mătușă

Dicționar de contexte minime

gând frumos	a privi atent
gânduri negre	a avea succes
cântec despre țară	a lucra cu plăcere
viață dulce	a interpreta o melodie
	a cânta la pian

Modificăm

6. Deschideți parantezele.

- Fratele (mea) este inginer. El are o afacere (bun).
- Prietenii (nostru) lucrează la școală. Ei sunt (atent) cu copiii.
- Răspunsul (ta) nu este corect. Tu nu cunoști problema (acest).
- Privirea (tău) este caldă. Tu ai ochii (cald).
- Ginerel(voștri) vine cu trenul. El aduce știri (bun).
- Verișoara (tale) admiră natura. Ea este un pictor (talentată).



7. Completați.

- Familia ta este mare. Tu ai.....
- Fratele tău este tânăr. El studiază la.....
- Surorile noastre sunt mici. Ele merg la.....
- Părinții voștri sunt bătrâni. Ei sunt la

8. Alegeți răspunsurile la întrebările date.

Ce faci tu?
Ce face Andrei?
Ce faceți voi?

Dăruieți flori.
Plătește pentru bilet.
Priviți spectacolul.
Cântă la pian.
Interpretezi un cântec.



Alcătuiim

9. Alcătuiți o povestire pe baza imaginii de mai sus.

II. GRAMATICĂ

Observăm

- **Cartea mea** este nouă, dar **a ta**?
- **A mea** de asemenea este nouă.
- Dar cum sunt **cărțile lor**?
- **Ale lor** sunt vechi, dar ei citesc cu plăcere cărțile acestea.
- **Ale cui** cărți sunt și noi, și interesante?
- **Ale noastre** sunt și noi, și interesante.

Pronumele posesive

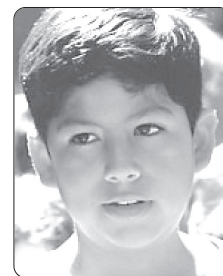
(fratele)	al meu al tău al său(al lui, ei)	al nostru al vostru, dvs. al lor	(sora)	a mea a ta a sa (a lui, ei)	a noastră a voastră, dvs. a lor
(frații)	ai mei ai tăi ai săi(ai lui, ei)	ai noștri ai voștri, dvs. ai lor	(surorile)	ale mele ale tale ale sale (ale lui, ei)	ale noastre ale voastre, dvs. ale lor

Aplicăm

10. Răspundeți la întrebări.

- Model:**
- **Al cui este manualul acesta?**
 - **Manualul acesta este al (meu, tău, lui, ei, său, nostru, vostru, lor)**

- Al cui este copilul acesta?.....
- Al cui este pixul acesta?.....
- Al cui este dicționarul acesta?.....
- A cui este valiza aceasta?.....
- A cui este cutia aceasta?.....
- A cui este haina aceasta?.....



- Ai cui sunt copiii aceștia?.....
- Ale cui sunt valizele acestea?.....
- Ale cui sunt pixurile acestea?.....
- Ale cui sunt cutiile acestea?.....
- Ale cui sunt dicționarele acestea?.....
- Ale cui sunt hainele acestea?.....

Model: – *Caietul meu este aici, dar unde e al tău?*
– *Al meu e acolo.*

calculatorul, profesorul, scaunul, stiloul, oglinda, cămașa, căciula, scurta

11. Completați răspunzând la întrebări.

- Pixul este al lui? Da,.....
- Casa este a ta? Nu,.....
- Copiii sunt ai lor? Nu,.....
- Biroul este al dvs.? Nu,.....
- Tacâmul este al lui? Da,.....
- Cămășile sunt ale lor? Nu,.....

12. Completați cu formele pronumelui posesiv.

- | | |
|--------------------------|-------------------------|
| Ideea este.....(eu) | Prietenii sunt.....(tu) |
| Propunerea este.....(tu) | Părinții sunt(eu) |
| Gândul este.....(el) | Lucrările sunt.....(el) |
| Poezia este.....(ea) | Verșorii sunt(ea) |

13. Înlocuiți un pronume cu altul.

Model: *Care copil este al vostru? (tu) ► Care copil este al tău?*

- Care carte este a lui? noi
- Care prieteni sunt ai ei? voi
- Care idei sunt ale lor? ea
- Care propunere este a ta? ei

14. Înlocuiți substantivele cu pronume posesive :

Model: *Prietena mea învață la facultate.*
A mea învață la facultate.

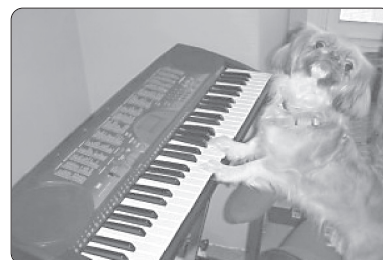
- Copiii mei locuiesc aproape.
- Fiul lor studiază istoria.
- Colegul vostru vine în ospetie.
- Prietenii noștri sunt bucuroși.
- Fetele lui cântă bine.
- Fiica ta înțelege textul.
- Bunicii voștri pot cânta.



15. Alcătuiți dialoguri asemănătoare.

- Cartea mea este interesantă. Dar cum este a ta?
- Și a mea este interesantă.

birou spațios
răspuns corect
propunere interesantă
serviciu greu
prieten adevărat



Observăm

- Noi avem un apartament **foarte spațios**, cu o bucatărie **mare** și cu un antreu **foarte larg**. Dar cum este al vostru?
- Avem un apartament **vechi**, însă spațios. Avem mobilă nouă și **foarte frumoasă**. Mobila **cea mai scumpă** este în salon, iar **cele mai mari** ferestre sunt la bucatărie. Ele sunt **foarte mari**.

Gradele de comparație ale adjectivului

Gradul pozitiv

frumos
frumoasă
frumoși
frumoase

Gradul comparativ

mai frumos **decât...**
mai frumoasă **ca...**
mai frumoși
mai frumoase

Gradul superlativ

cel mai frumos
cea mai frumoasă
cei mai frumoși
cele mai frumoase

foarte frumos
foarte frumoasă
foarte frumoși
foarte frumoase

Aplicăm

16. Alcătuiți.

Model: Scaun comod ► Cel mai comod scaun este aici.

- cameră spațioasă, acolo
- casă frumoasă, aproape
- rochie scumpă, în dulap
- fiică harnică, la facultate
- carte veche, pe masă.

17. Răspundeți la întrebări.

Model: – *Faci mâncare gustoasă?*
– *Da, fac mâncare foarte gustoasă.*

- Are o familie prietenoasă?
- Ai un frate deștept?
- Au surori harnice?
- Ea are ochi frumoși?
- Desenează un desen mare?
- Rezervăm o cameră spațioasă?
- Așteaptă o persoană dragă?

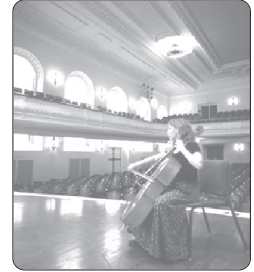


III. INTENȚII COMUNICATIVE

Cum spunem că o acțiune se desfășoară în timpul altei acțiuni

Structuri

Când eu vorbesc la telefon, tu asculți atent.
 Când profesorul recită poezia, elevii tac.
 Când artistul interpretează melodia, în sală este liniște.
 Bunica lucrează bine când în cameră este cald.



Utilizăm

18. Formulați întrebări și răspunsuri.

Model: Când bunicul vorbește, nepotul ce face?
 Când bunicul vorbește, nepotul ascultă.

Când eu citesc	fratele	a privi
Când fratele citește	sora	a asculta
Când mama lucrează	copiii	a desena
Când prietenul cântă	colegul	a învăța
Când profesorul povestește	cursanții	a nota

19. Completați propoziția folosind cuvintele din tabel.

Când eu răsfoiesc ziarele,.....

tata	soția	fiul	nora	prietenul
?	?	?	?	?

IV. SINTEZĂ

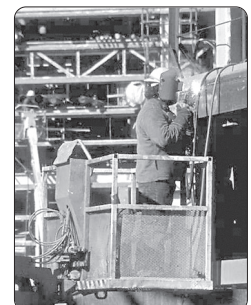
Ce-i al meu e al meu...

Florile cele mai frumoase de aici sunt ale mele. Prietenul acesta sincer este al meu. În fiecare zi eu îl invit în ospetie.

Prietenul meu este un specialist bun. El construiește case înalte și foarte spațioase. Învăță repede tot ce este nou. Datorită experienței, poate executa multe lucrări. Este un om modern și are nevoie de cei mai deștepți colegi de lucru. Împreună noi rezolvăm cele mai mari probleme. Realizările noastre sunt cele mai bune. Și al nostru este viitorul: *al tău, al lui, al ei.*

20. Scrieți îmbinările din text în coloanele date:

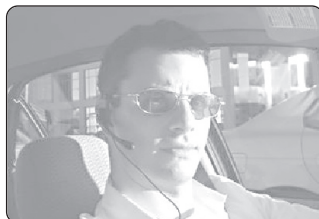
<i>substantiv + adjectiv la gradul pozitiv</i>	<i>substantiv + adjectiv la gradul superlativ</i>	<i>pronume posesive (substantiv)</i>
prieten sincer	florile cele mai frumoase	ale mele (florile)
.....



21. Răspundeți.

Despre cine vorbește autorul?
Cum este prietenul ca specialist?
Datorită cui el lucrează bine?

22. Examinați imaginile de mai jos. Precizați dacă propozițiile date corespund imaginilor.



- Soțul meu este harnic, lucrează bine! ■ Soțul meu nu poate conduce mașina. ■ Soțul meu este un medic bun.

Învățăm un proverb

Ce-i al meu e pus deoparte.

Generalizăm

Modele comunicative

Ambii prieteni sunt înalți.
Amândoi frații cântă bine.
Când eu citesc, soția ascultă atent.
Când apare soarele, luna dispăre.

Modele gramaticale

Al cui este tocul acesta?
Cartea mea este curată,
dar cum este a ta?
Țara unde locuiesc este a mea.
Pixul este al lui?
Florile acestea sunt ale noastre?
Da, florile acestea sunt ale noastre.
Am un frate foarte harnic.
El este prietenul meu cel mai bun.

PRIN ORAȘ



I. VOCABULAR

a însemna

apoi
întâi
sus
după ce

aglomerație
bulevard
cartier
centru
faptă
grădină
intersecție

întoarcere
întrebare
locuitor
oră de vârf
periferie
rezolvare
semafor
sosire
turn

deasupra
din cauza
împotriva
înaintea
în dreapta
în fața
în mijlocul
în spatele
în stânga
în timpul

II. GRAMATICĂ

Cazul genitiv al substantivelor
Prepozițiile construite cu cazul genitiv

III. INTENȚII COMUNICATIVE

Cum exprimăm consecutivitatea acțiunilor
Cum precizăm dacă cineva vorbește sau nu o limbă

IV. TEXT-SINTEZĂ

Aplicăm

5. Alcătuiți îmbinări de cuvinte.

Model: cartea – un elev ► cartea unui elev

Un ► unui

biroul – un șef	calculatorul – un coleg	agenda – un funcționar
conspectul – un student	cărțile – un profesor	revistele – un bunic
copiii – un unchi	puloverul – un băiat	banii – un cumpărător

O ► unei

întrebarea – o fată	casa – o familie	vânzătoarea – o librărie
caietul – o elevă	scrisoarea – o fiică	fereastra – o casă
rochia – o doamnă	telegrama – o rudă	capitala – o țară

Un ► unui

ușa – un dulap	actorii – un teatru	periferia – un oraș
străzile – un oraș	exponatele – un muzeu	locuitorii – un sat
centrul – un stadion	picioarul – un scaun	vagoanele – un tren



6. Puneți substantivele din paranteze la cazul genitiv.

- Aici este casa (un coleg).
- Aceasta este umbrela (o prietenă).
- El îmi cere adresa (un medic).
- Admirăm vârful (un munte).
- Acesta este puloverul (un băiat).
- Aceasta este soția (un verișor).
- Aceștia sunt actorii (un teatru) din provincie.

7. Alcătuiți îmbinări de cuvinte.

Model: Cartea – niște elevi ► cartea unor elevi

faptele – niște eroi	prețul – niște cărți	locuitorii – niște orașe
adresa – niște colegi	muncitorii – niște uzine	regizorul – niște spectacole
sosirea – niște oaspeți	valizele – niște fete	autorii – niște romane
casa – niște prieteni	manualele – niște studenți	directorii – niște hoteluri

8. Puneți substantivele din paranteze la cazul genitiv.

- Acestea sunt florile (niște studenți) de la universitate.
- Acestea sunt cărțile (niște colegi).
- Văd pe masă fotografia (niște băieți).
- Casele (niște prieteni) sunt departe.
- Bulevardele (niște orașe) sunt largi.
- Bagajele (niște pasageri) sunt grele.
- Șefii (niște organizații) sunt punctuali.

9. Alcătuiți dialoguri similare folosind cuvintele din dreapta.

– Iei cartea ta?	revista,
– Nu, iau cartea unui coleg.	manualul,
– Dar unde este cartea ta?	dicționarul,
– Cartea mea e acasă.	pixul

Observăm

- | | |
|---|--|
| – Aceasta e casa bunicului ? | – Care este mașina prietenului ? |
| – Da, aceasta e casa bunicului . | – Aceasta este mașina prietenului . |
| – Dar unde este casa voastră? | – Dar care este mașina ta? |
| – Casa noastră e acolo. | – Mașina mea nu e aici. E în garaj. |

Formele articolului hotărât la cazul genitiv

	Singular	Plural
masculin/neutru	-lui	-lor
feminin	-i	-lor

Formarea cazului genitiv al substantivelor cu articolul hotărât

Singular

masculin	substantivul la singular + -u-lui	▶ băiat-u-lui
neutru	substantivul la singular + -u-lui	▶ oraș-u-lui
feminin	substantivul la plural + -i	▶ fete-i

Plural

masculin	substantivul la plural + -lor	▶ băieți-lor
neutru	substantivul la plural + -lor	▶ orașe-lor
feminin	substantivul la plural + -lor	▶ fete-lor

10. Alcătuiți îmbinări de cuvinte.

Model: Casa – bunicul ▶ casa bunicului

-l, -le ▶ -lui

pixul – elevul
răspuns – studentul
fapta – băiatul

cadoul – colegul
salariul – fratele
cămașa – fiul

frunzele – copacul
revistele – prietenul
sănătatea – bunicul

-a ▶ -i

cartea – eleva
succesul – prietena
povestea – bunica

umbrela – domnișoara
fereastra – casa
lipsa – colega

camera – mama
casa – mătușa
paltonul – soția

**-l, -le ▶ -lui**

centrul – orașul
vagoanele – trenul
numărul – troleibuzul

locuitorii – orașul
calitatea – produsul
juriul – concursul

vârful – muntele
camerele – hotel
monitorul – calculatorul

-i ▶ -lor

sosirea – prietenii
problemele – părinții
vizita – oaspeții

-le ▶ -lor

cuvintele – mamele
călătoria – rudele
varietatea – produsele

-le ▶ -lor

sosirea – trenurile
actorii – teatrele
scările – blocurile



11. Puneți substantivele din paranteze la cazul genitiv.

- Cartea (elevul) este pe masă.
- Paltonul (băiatul) este în dulap.
- Bagajele (turiștii) sunt în vagon.
- Propunerea (colegul) este interesantă.
- Salariul (inginerul) este mic.
- Rochia (fata) este elegantă.
- Noi locuim în casa (părinții).
- Casa noastră este la periferia (orașul).
- Ferestrele (apartamentul) sunt curate.
- Frunzele (copacul) sunt verzi.
- Clădirea (școala) este nouă.

12. Continuați propozițiile.

Model: *Bunicul are televizor. Acesta ...
Acesta este televizorul bunicului.*

- Mătușa are un frigider. Acesta ...
- Prietenul are o mașină. Aceasta ...
- Elevii au cărți. Acestea ...
- Muzicanții au instrumente. Acestea ...
- Studenții au manuale. Acestea ...
- Copiii au creioane. Acestea ...
- Inginerii au calculatoare. Acestea ...
- Profesorii au flori. Acestea ...



13. Răspundeți la întrebări.

Model: – *Cartea cui este pe masă? (băiat)*
– *Cartea băiatului este pe masă.*

- Cămașa cui este nouă? (nepotului) ● Puloverul cui este scurt? (fratele) ● Ziua cui este în mai? (feciorul) ● Părinții cui sunt sănătoși? (soție) ● Îmbrăcămintea cui este în dulap? (copilul)
- Valiza cui este lângă ușă? (oaspetele) ● Întrebările cui sunt interesante? (studenții) ● Masa cui este lângă fereastră? (șeful)

Articolul genitival

	Singular	Plural
masculin	<i>al</i>	<i>ai</i>
feminin	<i>a</i>	<i>ale</i>

14. Puneți în locul punctelor articolul genitival.

Model: *Costumul acesta este ... unui domn.*
Costumul acesta este al unui domn.

- Manualul acesta este ... unui prieten. ● Cumpărătura aceasta este ... unei doamne. ● Stiloul acesta este ... unui coleg. ● Camera aceasta este ... unui nepot. ● Paharul acesta este ... unui oaspete. ● Florile acestea sunt ... unei domnișoare. ● Copiii aceștia sunt ... unui frate. ● Mănușile acestea sunt ... unui profesor.

15. Răspundeți la întrebări folosind cuvintele din paranteze.

Model: – *Al cui este dicționarul acesta? (un student)*
– *Dicționarul acesta este al unui student.*

- Al cui este copilul acesta? (un frate) ● Al cui este pixul acesta? (un coleg) ● Al cui este cadoul acesta? (un prieten) ● Al cui este patul acesta? (un turist) ● Al cui este ceasul acesta? (un șef)
- Al cui este ziarul acesta? (o colegă) ● Al cui este biroul acesta? (niște economiști)

Model: – *A cui este cartea aceasta? (un student)*
– *Cartea aceasta este a unui student.*

- A cui este propunerea aceasta? (un ziarist) ● A cui este masa aceasta? (un contabil) ● A cui este casa aceasta? (un verișor) ● A cui este cămașa aceasta? (un nepot) ● A cui este înghețata aceasta? (o fată) ● A cui este telegrama aceasta? (niște rude)



16. Puneți în locul punctelor articolul genitival.

Model: *Paltonul acesta este ... feciorului.
Paltonul acesta este al feciorului.*

- Costumul acesta este ... fratelui. ● Bluza aceasta este ... surorii. ● Rochia aceasta este ... mamei. ● Fularul acesta este ... colegului. ● Revistele acestea sunt ... mamei. ● Calculatorul acesta este ... șefului. ● Instrumentele acestea sunt ... muncitorilor. ● Cărțile acestea sunt ... elevilor. ● Lucrurile acestea sunt ... funcționarilor.

17. Răspundeți la întrebări.

Model: – *Al cui este calculatorul acesta? (prietenul)
– Calculatorul acesta este al prietenului.*

- Al cui este pixul acesta? (profesorul) ● Al cui este copilul acesta? (fratele) ● Ai cui sunt banii aceștia? (unchiul) ● A cui este casa aceasta? (bunicul) ● Al cui este tabloul acesta? (sora) ● Ale cui sunt ziarele acestea? (bunicul)

Genitivul numelor proprii. Numele de persoană

masculin

lui + Ion
lui + Alexandru

Fratele lui Ion este student.
Părinții lui Alexandru sunt medici.

feminin

Maria + *ei*
Aurica + *ăi*

Bunica Mariei este pensionară.
Sora Auricăi învață la Paris.

18. Puneți substantivele din paranteze la cazul genitiv.

- Mașina (Radu) e în garaj. ● Proiectul (Mihai) este bun. ● Costumul (Dan) este nou. ● Cadoul (Elena) este scump. ● Casa (Andrei) este în centrul orașului. ● Biblioteca (Marcu) este bogată. ● Eu nu am adresa (Olga). ● Unde învață prietenul (Viorica)? ● Fratele (Angela) are un post bun.

19. Alcătuiți dialoguri similare.

- Cărțile cui sunt pe bancă?
- Cărțile lui Vasile sunt pe bancă.
- Dar unde sunt cărțile tale?
- Cărțile mele sunt în bancă.

caietele,
creioanele,
dicționarul



Prepozițiile (locuțiunile prepoziționale) construite cu cazul genitiv

deasupra + patului
înaintea + casei
în fața + clădirii
în spatele + teatrului

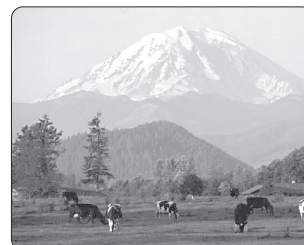
*Deasupra patului este un tablou.
Înaintea casei este o mașină.
În fața clădirii este un monument.
În spatele teatrului este un hotel.*

20. Puneți în locul punctelor prepozițiile necesare.

- Soarele este ... orizontului. ● ... mesei este o lampă. ● ... cărții este o revistă. ● ... casei este un copac. ● ... muzeului este un stadion. ● ... magazinului este o mașină cu pâine. ● ... oglinzii este un scaun. ● Tata pune mașina ... garajului.

în mijlocul + parcului
 în dreapta + tatălui
 în stânga + fratelui
 împrejurul + campionului

În mijlocul parcului este un bust.
 În dreapta tatălui stă un coleg.
 Cine stă în stânga fratelui?
 Ziariștii stau împrejurul campionului.



21. Completați propozițiile.

- ... camerei este o masă. ● ... satului este un stadion. ● ... scenei este un actor. ● ... teatrului este un muzeu. ● ... satului sunt niște munți înalți. ● ... școlii este un magazin.

împotriva + planului

Cine e împotriva planului lor?

- Eu nu sunt ... propunerii voastre. ● Ei nu sunt ... proiectului. ● Ai ceva ... hotărârii noastre?

în timpul + spectacolului

În timpul spectacolului spectatori nu pot intra în sală.

- ... zilei părinții sunt la serviciu. ● ... orei toți elevii sunt atenți. ● ... călătoriei pasagerii ascultă muzică. ● ... concertului în sală e liniște. ● ... operației medicii vorbesc puțin.

din cauza + aglomerației

Din cauza aglomerației mașinile merg încet.

22. Răspundeți la întrebări.

Model: – Din ce cauză întârziati? (trenul)
 – Întârzim din cauza trenului.

Din ce cauză?
 Din cauza

- Din ce cauză ajungeți acasă târziu? (șoferul) ● Din ce cauză nu ești la ore? (boala) ● Din ce cauză nu plătești serviciile? (prețurile mari) ● Din ce cauză el nu vorbește cu tine? (părinții)

III. INTENȚII COMUNICATIVE

Cum exprimăm consecutivitatea acțiunilor

După ce iau marfa, plătesc banii. Întâi iau marfa, apoi plătesc.
 După ce mâncăm, mergem la plimbare. Întâi mâncăm, apoi mergem la plimbare.

23. Alcătuiți din două propoziții o frază.

Model: Aflu noutățile. Le comunic și lor.
 După ce aflu noutățile, le comunic și lor.

- Citesc cartea. O restituți la bibliotecă.
- Ascult întrebarea profesorului. Îi răspund.
- Iau salariul. Plătesc datoriile.

- Trenul ajunge în stație. Pasagerii coboară din vagoane.
- Verific totul. Vorbesc cu el.
- Primesc banii de la părinți. Îți împrumut.
- Examinăm problema. Hotărâm ce putem face.
- Analizez situația. Semnez contractul.



Cum precizăm dacă cineva vorbește sau nu o limbă

- Dumneavoastră vorbiți românește?
- Da, eu vorbesc românește.
- Dumneavoastră cunoașteți limba engleză?
- Nu, eu nu cunosc limba engleză.

24. Dialogați cu colegul dvs. folosind propozițiile de mai jos.

Eu vorbesc rusește. ● Eu înțeleg românește, dar nu pot vorbi. ● Eu învăț germana, dar încă nu pot vorbi. ● Eu citesc în engleză, dar încă nu pot scrie.

Situații de comunicare

- Întrebați-l pe colegul dumneavoastră ce limbi cunoaște.

IV. SINTEZĂ

Prin orașul Chișinău

Sunt Eugen. Am un oaspete din Elveția. Îl cheamă Andreas și stă la hotelul Olga de la Valea Morilor. Într-o zi, îi propun o excursie prin Chișinău.

Pornim de la hotel. Urcăm scările și ajungem la Universitate. În stânga Universității este un turn vechi. De sus vedem tot orașul. De aici mergem în jos pe strada Bănulescu-Bodoni spre centrul orașului până la monumentul lui Ștefan cel Mare, simbolul orașului. În spatele monumentului este Grădina publică centrală cu Aleea Clasicilor. În mijlocul grădinii este bustul lui Pușkin.

Mai departe mergem tot pe jos. E ora de vârf. În centrul orașului sunt mulți oameni. După ce trecem de Arcul de Triumf, de magazinul Gemenii, ajungem în scuarul de lângă teatrul Eminescu, unde sunt multe tablouri. Tot aici este Sala cu Orgă și clădirea Poștei.

Apoi mergem spre periferie. În fața Primăriei este o stație și de aici luăm un maxi-taxi până în cartierul Botanica. Drumul ne ia zece minute. În timpul călătoriei scurte cu microbuzul, Andreas admiră clădirile orașului. Pe străzi sunt multe mașini, iar pe trotuare și la intersecții e mare aglomerație de oameni.

Iată și cartierul Botanica. Coborâm la stația bulevardul Dacia. Botanica este un cartier nou, cu arhitectură modernă. Aici este curat. Străzile și bulevardele lui sunt drepte și lungi. La Botanica sunt cele mai multe blocuri-torn. Îmi place acest cartier, pentru că eu locuiesc aici.

La întoarcere urcăm în troleibuz. Din cauza aglomerației de pe străzi troleibuzul merge încet. La stația cinematograful Patria coborâm amândoi din troleibuz. După ce privim întâi la stânga, apoi la dreapta, trecem strada și mergem spre casă, spre hotelul din Valea Morilor.



25. Răspundeți la întrebări.

- Unde stă Andreas? ● De unde pornesc prietenii? ● Ce este în stânga Universității? ● Ce văd prietenii de sus? ● Unde este monumentul lui Ștefan cel Mare? ● Unde este bustul lui Pușkin?
- Unde ajung prietenii după ce trec de Arcul de Triumf? ● De unde iau prietenii un maxi-taxi?
- Ce face Andreas în timpul călătoriei? ● Unde este cartierul Botanica? ● Cum este cartierul Botanica? ● Cum sunt străzile și bulevardele cartierului Botanica? ● Unde merg ei după ce coboară din troleibuz? ● Cum trec prietenii strada?

Situatii de comunicare

- Discutați despre o călătorie prin oraș.
- Reproduceți dialogul dumneavoastră cu locuitorii orașului.
- Povestiți despre cartierele orașului dvs.

Învățăm un proverb

Găina vecinului întotdeauna este mai grasă.



Generalizăm

Modele comunicative

- După ce ajung acasă, îți telefonez.
Întâi iau masa, apoi merg la plimbare.
- Dumneavoastră vorbiți rusește?
 - Da, eu vorbesc rusește.
 - Dumneavoastră cunoașteți limba germană?
 - Nu, eu nu cunosc limba germană.

Modele gramaticale

- Iau cartea unui coleg.
Aceasta e camera feciorului.
Elevul răspunde la întrebările profesorului.
Cartea este a unui coleg de facultate.
Copiii sunt ai fratelui.
Ziua lui Victor e în ianuarie.
Înaintea casei e o grădină.
În timpul zilei sunt la serviciu.
Ei sunt împotriva planului nostru.

RECAPITULARE (lecțiile 16–20)

Dumneavoastră deja cunoașteți:

■ Cazul acuzativ al substantivului:

Văd florile. Conduc mașina. Apreciez piesa. Desenez un copac. Scriu o dictare.

■ Prepozițiile care se construiesc cu cazul acuzativ:

Pe – numai cu substantive animate:

Îl văd pe prietenul meu. O conduc pe prietena mea acasă. Îi apreciez pe profesorii mei.

Fără – cu substantive inanimite și animate: Vine fără marfă. E greu fără părinți.

Cu: Vine acasă cu tata. Merge cu trenul.

De: Am nevoie de bani. Am nevoie de tine.

■ Cazul dativ al substantivului cu articol nehotărât:

Expediez unui prieten / unei prietene / unor prieteni / unor prietene un colet.

■ Cazul dativ al substantivului cu articol hotărât:

Expediez prietenului / prietenei / prietenilor / prietenelor un colet.

■ Cazul genitiv al substantivului cu articol nehotărât:

Iată mașina unui coleg / unei colege / unor colegi / unor colege.

■ Cazul genitiv al substantivului cu articol hotărât:

Iată casa colegului / colegei / colegilor / colegelor.

■ Prepozițiile care se construiesc cu cazul genitiv:

Deasupra, înaintea, în fața, în spatele + **substantiv la cazul genitiv**.

■ Pronume personale în cazul dativ:

Cui?	Mie	îmi, mi	Nouă	ne, ni
	Ție	îți, ți	Vouă	vă, vi
	Lui, ei	îi, i	Lor	le, li

■ Pronumele posesive:

al cui?	al meu	al tău	al lui, al ei, al său	al nostru	al vostru	al lor
a cui?	a mea	a ta	a lui, a ei, a sa	a noastră	a voastră	a lor
ai cui?	ai mei	ai tăi	ai lui, ai ei, ai săi	ai noștri	ai voștri	ai lor
ale cui?	ale mele	ale tale	ale lui, ale ei, ale sale	ale noastre	ale voastre	ale lor

■ Gradul superlativ al adjectivului:

Cel mai frumos, cea mai frumoasă, cei mai frumoși, cele mai frumoase.

Foarte frumos, foarte frumoasă, foarte frumoși, foarte frumoase.

Dumneavoastră deja puteți:

- **Să indicați persoana împreună cu care se realizează o acțiune:**
Discut cu colegul meu. El vorbește cu prietenul său. Merge cu Ion.
- **Să exprimați periodicitatea unei acțiuni:**
Rar, zilnic, des, deseori, lunar, anual, uneori.
- **Să confirmați sau să infirmați ceva:**
E adevărat. Nu e adevărat. Într-adevăr.
- **Să identificați destinatarul unei acțiuni:**
Ofer unui profesor informațiile necesare.
Povestesc turiștilor despre oraș.
- **Să spuneți că o acțiune se desfășoară în timpul altei acțiuni:**
Când profesorul explică tema, elevii ascultă.
- **Să precizați dacă cineva vorbește sau nu o limbă:**
 - Dumneavoastră vorbiți românește?
 - Da, eu vorbesc românește.

 - Tu cunoști limba germană?
 - Nu, eu nu cunosc limba germană.

Dumneavoastră știți deja 682 de cuvinte.